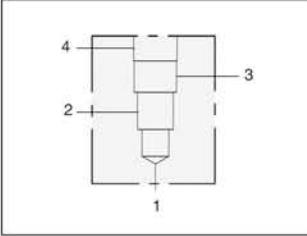


WINKEL-GEHÄUSE

1 Einschraubbohrung T-22A

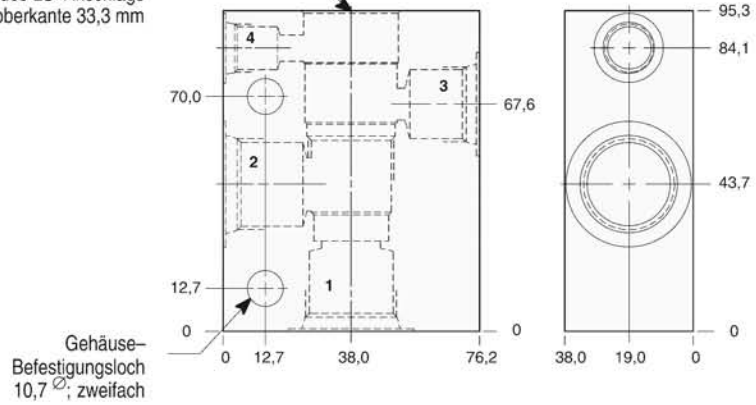


Typische Einschraubventile für diese Gehäuse

Modell	Modell
RVED	FVDA
PVFA	DPCM
PVFB	DPCN
CWEA	DPCO
CWEG	DPCP
CVEV	

Nenndruck und Werkstoffe: siehe Seite 2

Einschraubbohrung T-22A
Tiefe des LS-Anschlags von Körperoberkante 33,3 mm

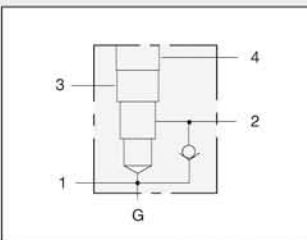


		1 & 2	G ^{3/8}	G ^{1/2}	G ^{3/4}
		3	G ^{3/8}	G ^{1/2}	G ^{1/2}
Anschlüsse		4	G ^{1/4}	G ^{1/4}	G ^{1/4}
Bestellcode	Aluminium-Knetlegierung	NAU	NAV	NAW	
	Hydraulik GGG-Strangguß	NAU/S	NAV/S	NAW/S	

'GERADES GEHÄUSE'

1 Einschraubbohrung T-22A

mit integriertem Rückschlagventil (2 → 1), Meßanschluß



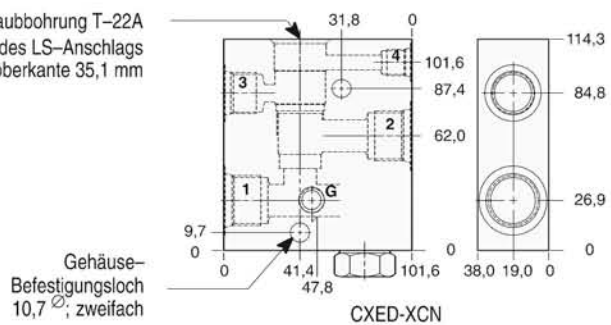
Typische Einschraubventile für diese Gehäuse

Modell	Modell
PVFA	PVFB

Dichtungen
Buna N Standard
Viton Zusatzbezeichnung: siehe Seite 2

Nenndruck und Werkstoffe: siehe Seite 2

Einschraubbohrung T-22A
Tiefe des LS-Anschlags von Körperoberkante 35,1 mm



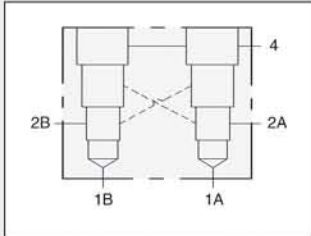
		1 & 2	G ^{1/4}	G ^{3/8}	G ^{1/2}	G ^{3/4}
		3	G ^{1/4}	G ^{3/8}	G ^{1/2}	G ^{1/2}
		4	G ^{1/4}	G ^{1/4}	G ^{1/4}	G ^{1/4}
Anschlüsse		Meßanschluß G	G ^{1/4}	G ^{1/4}	G ^{1/4}	G ^{1/4}
Bestellcode	Aluminium-Knetlegierung	N4T	N4U	N4V	N4W	
	Hydraulik GGG-Strangguß	N4T/S	N4U/S	N4V/S	N4W/S	

T-22A

WINKEL-GEHÄUSE (4 ANSCHLÜSSE), DOPPELAUSFÜHRUNG

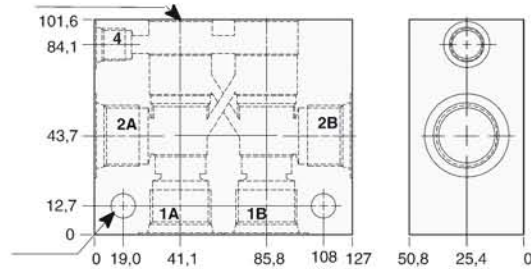
2 Einschraubbohrungen T-22A

mit einem gemeinsamen Anschluß 4 / für Laststeuerungen / gegenseitig aufsteuerbar



Einschraubbohrung T-22A
Tiefe des LS-Anschlags
von Körperoberkante 33,3 mm
zweifach

Gehäuse-
Befestigungsloch
10,7 \varnothing ; zweifach



Typische Einschraubventile
für diese Gehäuse

Modell	Modell
CWEA	CVEV
CWEG	

Neindruck und Werkstoffe: siehe Seite 2

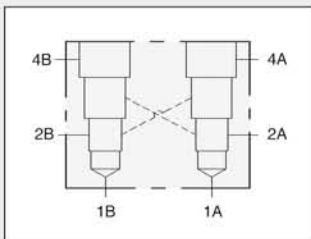
		1A, 1B & 2A, 2B	G ¹ / ₄	G ³ / ₈	G ¹ / ₂	G ³ / ₄
Anschlüsse		4	G ¹ / ₄	G ¹ / ₄	G ¹ / ₄	G ¹ / ₄
Bestellcode	Aluminium-Knetlegierung		XIT	XIU	XIV	XIW
	Hydraulik GGG-Strangguß		XIT/S	XIU/S	XIV/S	XIW/S



WINKEL-GEHÄUSE (4 ANSCHLÜSSE), DOPPELAUSFÜHRUNG

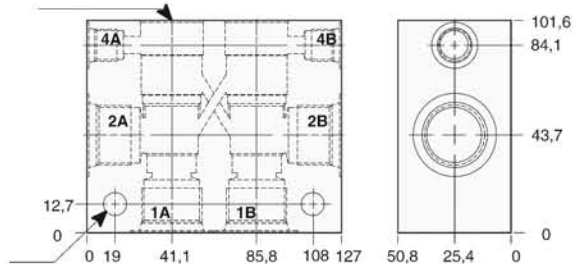
2 Einschraubbohrungen T-22A

mit 2 unabhängigen Anschlüssen 4 / für Laststeuerungen / gegenseitig aufsteuerbar



Einschraubbohrung T-22A
Tiefe des LS-Anschlags
von Körperoberkante 33,3 mm
zweifach

Gehäuse-
Befestigungsloch
10,7 \varnothing ; zweifach



Typische Einschraubventile
für diese Gehäuse

Modell	Modell
CWEA	CVEV
CWEG	

Neindruck und Werkstoffe: siehe Seite 2

		1A, 1B & 2A, 2B	G ¹ / ₄	G ³ / ₈	G ¹ / ₂	G ³ / ₄
Anschlüsse		4A & 4B	G ¹ / ₄	G ¹ / ₄	G ¹ / ₄	G ¹ / ₄
Bestellcode	Aluminium-Knetlegierung		XRT	XRU	XRV	XRW
	Hydraulik GGG-Strangguß		XRT/S	XRU/S	XRV/S	XRW/S

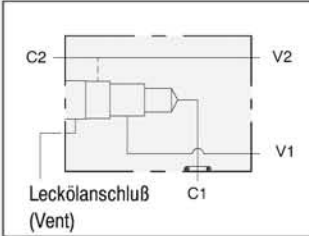


T-22A

GEHÄUSE, FLANSCHBAR AUF ZYLINDER (C₁)

1 Einschraubbohrung T-22A

für Lasthalteanwendungen / durchgehender Anschluß V₂ ↔ C₂



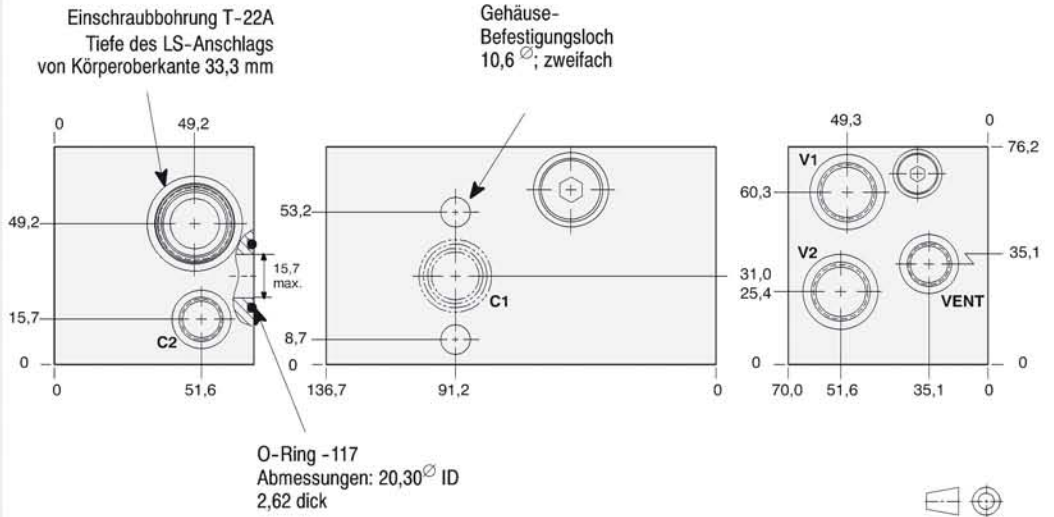
Typische Einschraubventile für diese Gehäuse

Modell	Modell
CWEA	CVEV
CWEG	

Dichtungen

Buna N Standard
Viton Zusatzbezeichnung: siehe Seite 2

Nenndruck und Werkstoffe: siehe Seite 2

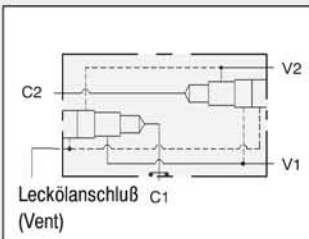


C ₂ , V ₁ & V ₂		G ¹ / ₂
Anschlüsse	Vent	G ¹ / ₄
Bestellcode	Aluminium-Knetlegierung	WJD
	Hydraulik GGG-Strangguß	WJD/S

GEHÄUSE, FLANSCHBAR AUF ZYLINDER (C₁)

2 Einschraubbohrung T-22A

für Laststeuerungen / gegenseitig aufsteuerbar / mit Leckölschluß



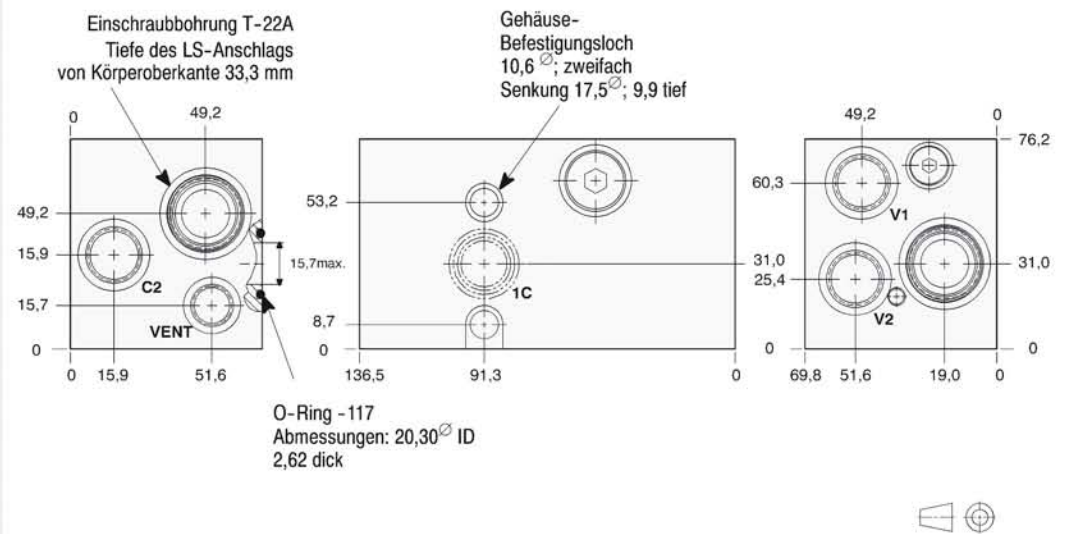
Typische Einschraubventile für diese Gehäuse

Modell	Modell
CWEA	CVEV
CWEG	

Dichtungen

Buna N Standard
Viton Zusatzbezeichnung: siehe Seite 2

Nenndruck und Werkstoffe: siehe Seite 2



C ₂ , V ₁ & V ₂		G ¹ / ₂
Anschlüsse	Vent	G ¹ / ₄
Bestellcode	Aluminium-Knetlegierung	VZP
	Hydraulik GGG-Strangguß	VZP/S

T-22A